



# Bedre udnyttelse af ressourcer

## - samspil mellem myndigheder og virksomheder

**TEKST /**  
 PERNILLE MØLLER  
 teamleder,  
 Netværk for  
 Bæredygtig  
 Erhvervsudvikling  
 Norddanmark  
 (NBE)

&  
 FLEMMING ELBÆK  
 advokat og  
 partner,  
 HaugaardBrød  
 Advokatfirma

Affaldsforebyggelse og genanvendelse af ressourcer står højt på listen over fokuspunkter hos både virksomheder og kommuner, og der er rundt om i landet et stort fokus på udviklingen af grønne forretningsmodeller og industrielle symbioser. Artiklen belyser nogle **muligheder indenfor rammerne af gældende lovgivning for øget samarbejde mellem virksomheder og kommuner** om bedre anvendelse af ressourcer.

Vores forbrug er stigende. Ikke bare i Danmark, men i hele verden, hvor en voksende middelklasse efterspørger mere kød, smartere telefoner og flere valgmuligheder i klædeskabet. Denne udvikling har skabt ressourcekrisen.

For at stoppe ressourcekrisen skal vi have vores produktion og forbrug (om)organiseret, så vi ikke bruger flere ressourcer, end vi har til rådighed. Det kan vi gøre ved at forbruge klogere, eller ved at øge graden af genanvendelse. Der er såvel nationalt som globalt et stort fokus på genanvendelse af ressourcer. Der arbejdes f.eks. i mange produktionsvirksomheder med grønne forretningsmodeller, der sikrer en mindre påvirkning af miljøet og samtidig er økonomisk rentable.

Der er mange måder at tænke og udføre grønne forretningsmodeller på. Et eksempel kan være en grøn industrisymbiose, som er et kommercielt samarbejde, hvor én virksomheds restprodukt genanvendes som ressource hos en anden virksomhed.





somhed. En sådan model er både miljømæssigt og økonomisk attraktiv, idet den første virksomhed opnår en større økonomisk værdi for restprodukter end ved bortskaffelse, mens den anden virksomhed får en billigere ressource, samtidig med at miljøbelastningen i forbindelse med affaldshåndtering og eventuel bortskaffelse mv. enten reduceres kraftigt eller forsvinder helt. Marketingsværdien er ofte også højere, fordi produkter lavet af genbrugte materialer er i høj kurs i en markedsførings- og CSR-sammenhæng.

Ofte kan det dog være vanskeligt for virksomhederne at få skabt de rette forbindelser, så de grønne mo-

deller og symbioser kan etableres. I den forbindelse kan den stedlige kommune ofte med få midler være med til at facilitere et samarbejde mellem forskellige virksomheder.

### MILJØTILSYN VERSION 3.0.

Kommunerne skal føre et aktivt og opsøgende miljøtilsyn med, at bl.a. reglerne i miljøbeskyttelsesloven og husdyrgodkendelsesloven overholdes. Herudover føres der også tilsyn med, at påbud og forbud efterkommes, og at vilkår i miljøgodkendelser og tilladelser overholdes. Det er mange tusinde virksomheder, der skal have et miljøtilsyn. De omfattede virksomhedstyper mv. er oplyst i

brugerbetalingsbekendtgørelsen.

Et miljøtilsyn har historisk set været begrænset til et egentligt tilsyn, hvor en myndighed påsår, hvorvidt en virksomhed overholdt eksempelvis vilkårene i sin miljøgodkendelse, og hvis ikke kunne myndigheden håndhæve forholdet gennem et påbud eller lignende. De seneste år er der dog sket en udvikling i måden tilsynsbesøg afvikles på, idet besøgene i mange tilfælde også har karakter af "vejledningsbesøg", hvor myndigheden eksempelvis vejleder virksomheden om ressourceeffektivitet og produktionstilpasninger mv.

Kommunen som tilsynsmyndighed ligger ofte inde med en omfattende viden om produktionsforhold mv. hos de forskellige virksomheder, de er på tilsyn hos. Dette giver mulighed for at se nogle potentialer i udvekslingen af restprodukter mellem virksomhederne, således at den ene virksomheds restprodukt kan blive en værdifuld del af en anden virksomheds primærproduktion.

Aalborg Kommune (i samarbejde med NBE) har f.eks. haft succes med en sådan form for "matchmaking" da man ved tilsynsbesøg hos en fødevarerproducent fandt store mængder af organisk affald, som grundet kosmetiske fejl ikke kunne indgå i den videre produktion. Det overskydende materiale - i dette tilfælde frugt, som var transporteret fra den anden side af jorden med den klimapris det har - havde stadig en ernæringsmæssig værdi. Den



tilsynsførende kendte til en nystartet fødevarevirksomhed, som indkøber store mængder materiale med en lignende indhold til brug i produktionen af dyrefoder, hvor lovkravene til ingredienser er lavere, og forbandt de to virksomheder, således at den enes "affald" kunne indgå som et værdiskabende element for start up'en.

Når tilsynsførende tager initiativ til at bruge miljøtilsynet til at tænke på tværs, skaber det værdi. Både for de involverede virksomheder, men i lige så høj grad for det omkringliggende samfund, fordi den samlede affaldsmængde mindskes. Det være sagt, er det vigtigt at kommunerne skelner mellem den lovpligtige del af tilsynet og de egentlige myndighedsopgaver og vejledning i retning af frivillige tiltag, som f.eks. etableringen af en industrisymbiose, og det er ikke alle tilsynsbesøg mv., der egner sig til dialog om frivillige tiltag.

#### FACILITERING AF INDUSTRISYMBIOSER MV.

Industrisymbioser kan have forskelligt omfang og faciliteres på mange måder.

I Nordjylland faciliterer NBE gennem "Det Cirkulære Nordjylland", støttet af Business Region North, etableringen af en lang række symbioser for alt fra tekstiler til mursten. Mange stærke symbioser er opstået igennem projektarbejde, såsom 'Bæredygtige Synergier', der kortlagde ressourceflow og potentialer for virksomheder i Aalborg Øst og arbejdede videre med de potentialer for anvendelse af ressourcer, hvor der kunne opnås størst effekt for miljøet og virksomhederne. I Nordjylland bygger man forsat på disse erfaringer og lancerer lige nu projektet GRØN, støttet af Erhvervsfremmestyrelsen, som skal få SMV'er i Nordjylland med til at øge energi- og ressourceeffektiviteten gennem industriel symbiose.

#### MINDRE KAN OGSÅ GØRE DET

Den viden om produktionsforhold og ressourceanvendelse, kommunerne opnår gennem deres godkendelses- og tilsynsindsats, kan muligvis bruges til at etablere mere strukturerede "matchmakingtiltag" i medfør af erhvervsfremmeloven. Dette kan

eksempelvis være en model, hvor virksomheder kan melde sig til en ordning administreret af kommunen, hvor de enkelte virksomheder kan byde ind med, hvilke restprodukter de producerer, samt hvilke behov i produktionen der eventuelt kan opfyldes gennem anvendelse af restprodukter. Virksomheder kan herefter kontakte kommunen og forespørge, om der er et match i forhold til virksomhedens behov.

Kommunen kan efter omstændighederne også etablere en ordning og sælge den opnåede "know how" om ressourceeffektivitet til virksomheder i medfør af kommunalfuldmagten.

Fordi industrielle symbioser har både miljømæssig og forretningsmæssig værdi, er det oplagt - og fordelagtigt - at samle en bred skare af interessenter såsom virksomheder, vidensinstitutioner og kommuner i brede samarbejder, hvilket giver helt nye muligheder for vidensdeling og et langt bredere ejerskab til projekterne, hvilket styrker den brede klimaindsats, hvor vi har brug for all hands on deck ■

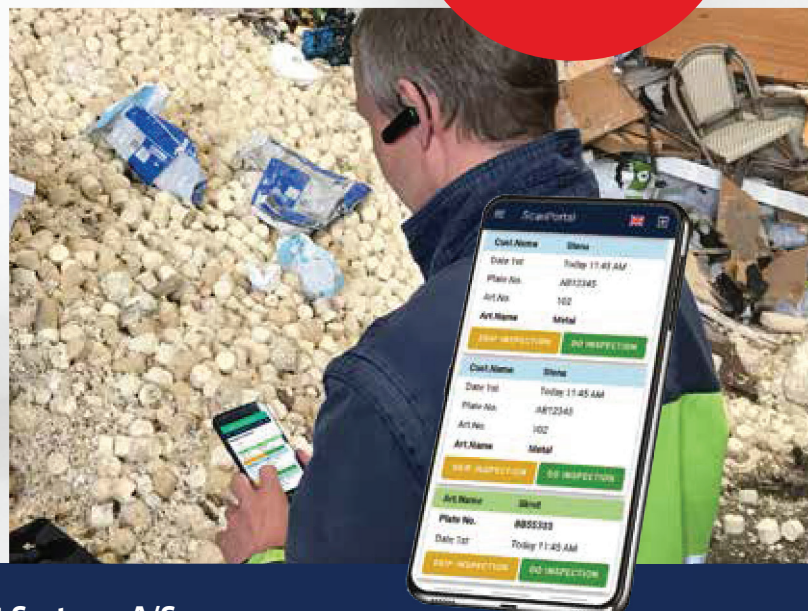
**scanvaegt**  
systems

## ScanX.NET Delivery Inspection

Effektiv modtagekontrol på tablet og smartphone

**ScanX.NET Delivery Inspection klarer alle opgaver ved obligatorisk modtagekontrol:**

- Mobil inspektion af affaldsfraktion
- Registrering af afvigelser
- Omklassificering af affaldstype
- Tilknytning af billeddokumentation
- Checkliste med faste punkter - kan tilpasses
- Automatisk generering af rapporter og kvitteringer



**ENKELT BRUG  
HURTIG INSPEKTION  
KORREKT TILSYN**

**Scanvaegt Systems A/S**

Johann Gutenbergs Vej 5-9 • 8200 Århus N • Tlf. 8678 5500 • info@scanvaegt.dk • www.scanvaegt.dk